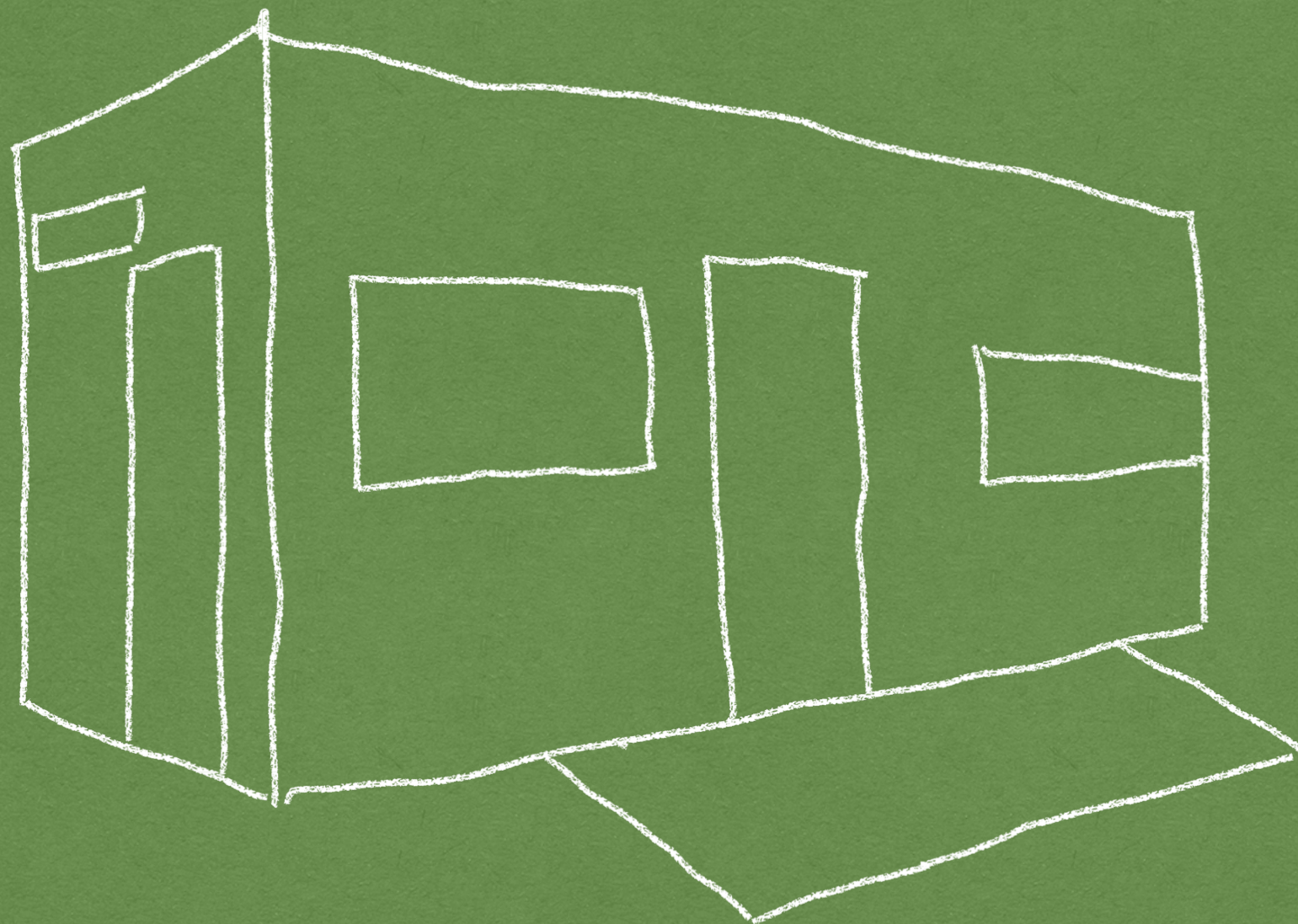


Booklet

...eine visuelle Präsentation unseres Entwurfes



Gliederung

- Allgemeine Infos
- Benutzerprofil
- Grundriss
- Außenansichten
- Perspektive + Material Badezimmer
- Perspektive + Material Küche
- Perspektive + Material Wohnzimmer
- Detail Kleiderschrank
- Detail Ladenfenster Küche
- Detail/Perspektive + Material Schlafzimmer

3

4

5

6

7

8

9

10

11

12



Allgemeine Informationen



Unser Tiny House stellt eine moderne und visionäre Art des Wohnens dar, die bezeichnend für eine Zukunft sein könnte, in der Wohnraum knapp und vor allem sehr kostspielig sein wird. In unserem Design wollen wir zeigen, dass man auch auf knapp 34 Quadratmetern komfortabel leben kann und dabei nicht auf bekannte Standards verzichten muss.

Der Entwurf soll außerdem ein Leben im Einklang mit der Natur zeigen, weshalb wir vor allem viel Wert auf natürliche Farben und Materialien setzen und mit großen Fenstern eine Verbindung zur umgebenden Natur schaffen wollen. So verzichten wir auch weitestgehend auf große und hervorstechende Lampen und setzen mehr auf energiesparende Lichtspots, da das Tageslicht im Normalfall weitestgehend ausreicht um den Wohnraum zu beleuchten.

Des Weiteren setzen wir bei unserem Tiny House auf die maximale Ausschöpfung des Wohnraumpotentials durch Minimierung des Bades auf eine funktionale Nasszelle und eine spezielle Aufzugvorrichtung in unserem Arbeits- und Schlafzimmer (siehe Detail Schlafzimmer). So ermöglichen wir dem Bewohner einen komfortablen Lebensstandard in seinem Tiny House.

Zudem achteten wir in der Planung unseres Entwurfs darauf, ein möglichst kostengünstiges und effizientes Modell dieses Hauses zu planen. In Folge dessen verwendeten wir hauptsächlich einfache Materialien und gestalteten die Einrichtung möglichst minimalistisch, um den Produktionspreis des Tiny Houses zu reduzieren und so auch den Kaufpreis zu drücken.

Benutzerprofil



- **Angaben zur Person:**

- Alter:
- Beruf:
- Geschlecht:
- Familienstand:

18 - 30 Jahre
Student
m/w/d
ledig

- **Interessen/Hobbys:**

- Mit Freunden treffen
- Sport treiben
- Wandern, Zeit in der Natur verbringen
- Hobbygärtner (mit grünem Daumen)
- Liebt den Nachthimmel

- **Überzeugungen/Charakter:**

- Ist besorgt wegen des Klimawandels
- Minimalistisch/braucht keinen Luxus

- **Geschmack:**

- Schlichte und funktionale Einrichtung
- Bevorzugt eine sehr natürliche Möblierung (v.a. Holz)
- Will den Wohnbereich in seinem Heim hervorheben
- Legt großen Wert auf natürliches Licht
- Bevorzugt ruhige Wohngegend bzw. begrünten Stadtteil

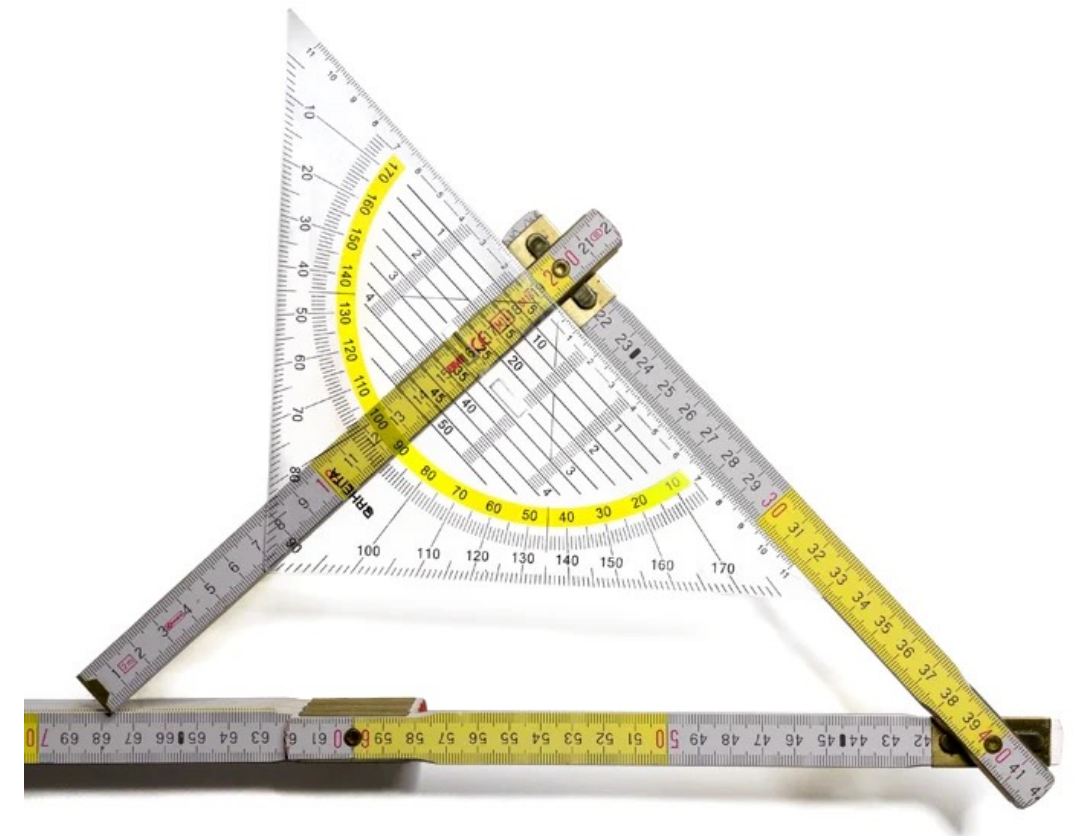


Grundriss



- **Maße der einzelnen Räume:**

- | | |
|-------------------------|-------------------------|
| - Badezimmer: | ca. 2,5 m ² |
| - Technikraum: | ca. 2,0 m ² |
| - Küche/ Esszimmer: | ca. 14,0 m ² |
| - Wohnzimmer | ca. 8,0 m ² |
| - Schlaf-/Arbeitszimmer | ca. 7,5 m ² |
| - Terrasse | ca. 10,5 m ² |





Außenansichten



- **Konzept der Sonneneinstrahlung**

Die Position des Tiny Houses und die Lage der Räumlichkeiten ist so gewählt, dass der Bewohner morgens am Esstisch sein Frühstück mit Blick auf die aufgehenden Sonne einnehmen kann, dank des Sitzfensters auf der Ostseite.

Mittags, wenn die Sonne im Süden steht, kann diese nur durch ein kleines Fenster in das Schlaf-/ Arbeitszimmer scheinen, wodurch sich der Innenraum nicht zu sehr aufheizt.

Außerdem besitzt der Eigentümer abends die Möglichkeit auf seiner Westterrasse den Sonnenuntergang zu genießen.

Die Nordseite des Tiny Houses hingegen zeigt nur das getrübbtes Badezimmerfenster und die Eingangstür zum Technikraum.

- **Farbkonzept**

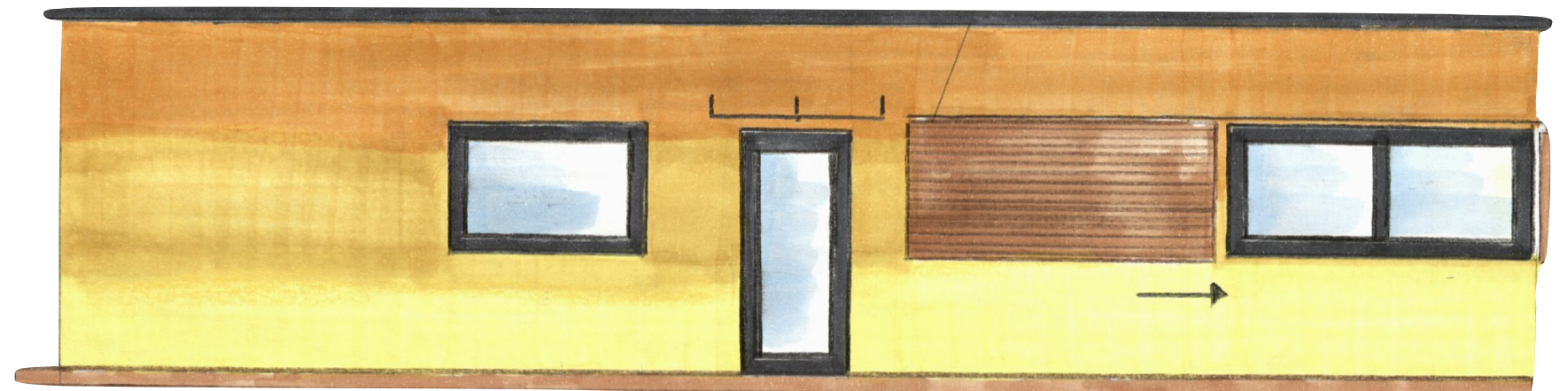
Das gewählte Farbkonzept ist inspiriert von einem Sonnenaufgang in einer Farbstaffelung von hellem Gelb bis hin zu dunklem Orange. Die warmen Farben verleihen dem kleinen Gebäude ein wohliges Gefühl der Geborgenheit und erwecken einen heiteren Ausdruck im Auge des Betrachters. Daher eignet sich die Fassade ideal für einen naturverbundenen Studenten.

- **Fensterläden**

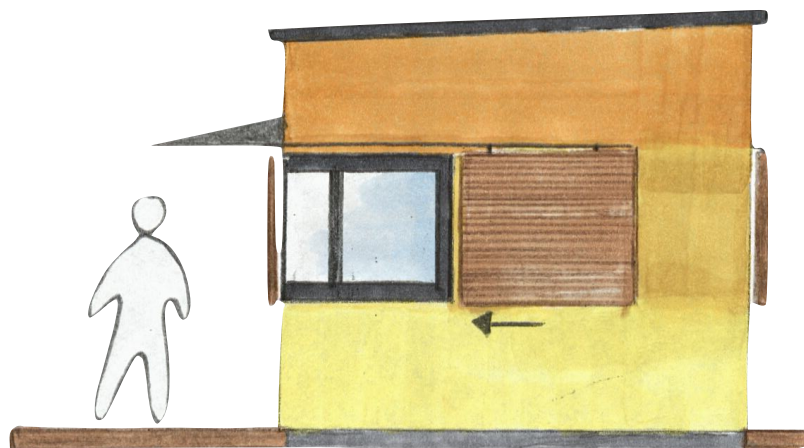
Zum Schutz vor zu starker Sonneneinstrahlung oder witterungsbedingten Schäden sind an den Fenstern, mithilfe von speziellen C-Schienen, Schiebeläden aus Holz an der Hauswand montiert. Diese können bei Bedarf über das jeweilige Fenster gezogen werden. Sie bilden außerdem einen guten Kontrast zu den ansonsten sehr hellen Farben der Hauswand und fügen sich so gut in das Gesamtbild mit ein.



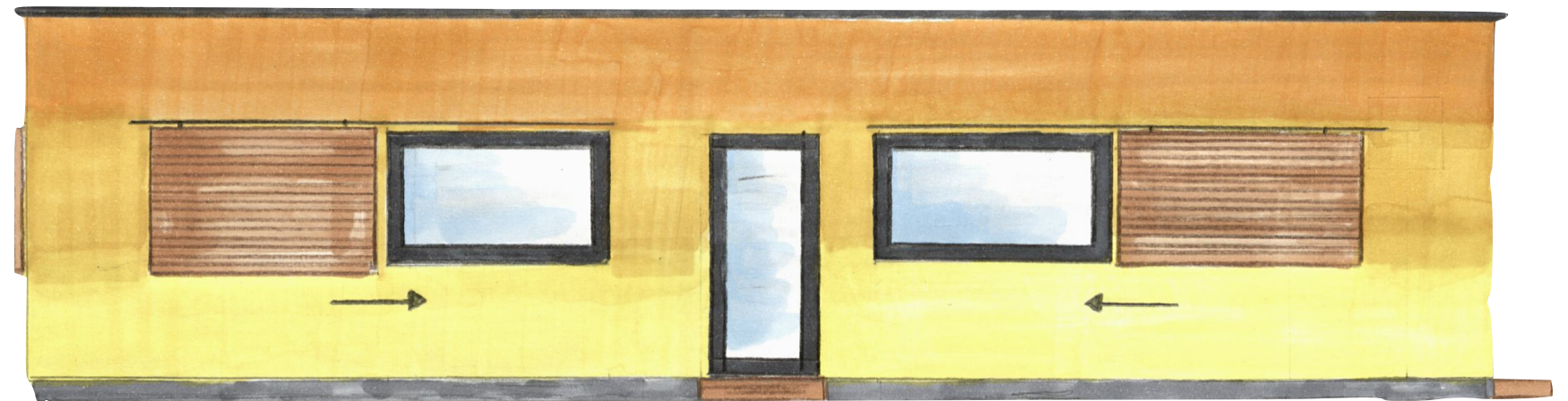
Nordseite



Westseite



Südseite

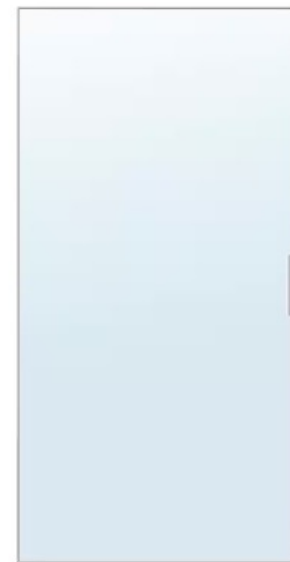


Ostseite

Perspektive + Material Badezimmer

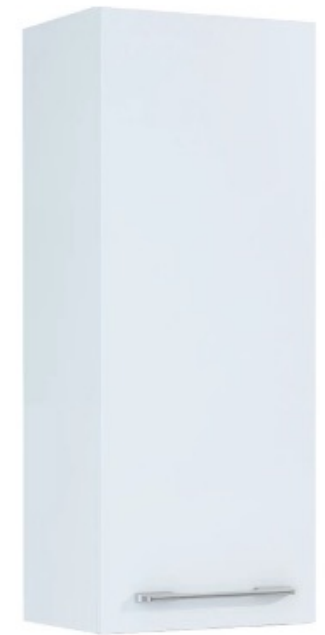


Ablagen



Duschwand

Das Badezimmer des Tiny Houses dient dem Bewohner als reiner Nassraum. Seine Grundfläche beträgt gerade mal 2,5 m² und es ist nur mit einer Toilette, einer kleinen Duschkabine, einem Badschrank (bestehend aus Oberschrank, Spiegel, Waschbecken und Unterschrank) sowie zwei Ablagen ausgestattet. Das längliche Fenster dient vor allem zur Entlüftung des kleinen Raumes.



Dreiteiliger Badschrank



Wandfarbe



Toilette



Perspektive + Material Küche



Form Griffleisten



Die Küche des Tiny Houses besteht aus einer Küchenzeile, einem Esstisch mit zugehöriger Fensterbank und den Stühlen. Sie wird durch eine Schiebetür vom Bad getrennt und grenzt offen an den Wohnbereich. Die Küchenzeile ist wie das Bad ebenfalls sehr funktional aufgebaut und so findet man neben einem Kühlschrank, einem Backofen und einem ergonomischen Waschbecken auch eine schmale (40 cm breite) Spülmaschine, die für einen ledigen Studenten (siehe Benutzerprofil) ausreicht. Zusätzlich besitzt die Küche ein Ladenfenster, das sich nach außen hin aufklappen lässt (90 Grad) und so als Durchreiche zur Terrasse dient.



Waschbecken



Farbe Küchenfronten



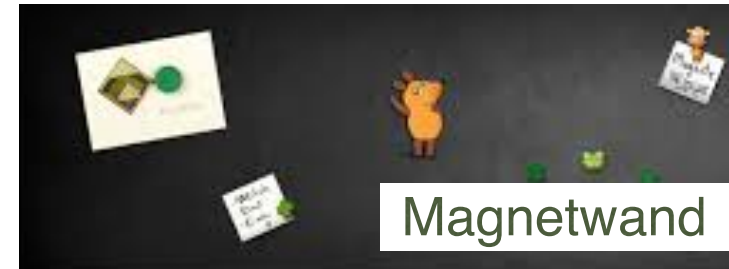
Esstisch



Perspektive + Material Wohnzimmer



Klick-Vinyl Parkett



Magnetwand



Couchtisch



Teppich

Direkt an die Küche grenzt der Wohnbereich des Tiny Houses an, der nur durch einen Kleiderschrank neben dem Eingang abgetrennt wird. Hier findet man auf 8 m² in der Nische hinter dem eben genannten Kleiderschrank eine Couch mit zugehörigem Couchtisch sowie einen Fernseher mit TV-Board an der gegenüberliegenden Wand. Für eine natürliche Beleuchtung sorgt ein großes Fenster hinter der Couch und ein Hochflorteppich vermittelt ein angenehmes Wohngefühl.



Kissen



TV mit TV Board



Couch



Detail Schrank



Eine zentrale Rolle in dem Tiny House spielt der mittig platzierte Kleiderschrank direkt neben dem Eingang. Dort dient er zunächst mit seinen etlichen Fächern und Kleiderstangen als Garderobe und Schuhablage und ist daher optimal neben der Eingangstür platziert.

Weiterhin stellt er einen idealen Raumteiler zwischen der Küche/ Esszimmer und dem angrenzenden Wohnzimmer mit Couch und Fernseher dar. So schafft er dem Bewohner einen Rückzugsort in seiner Couchnische und bewirkt auch in der Küche einen gewissen Raumabschluss.

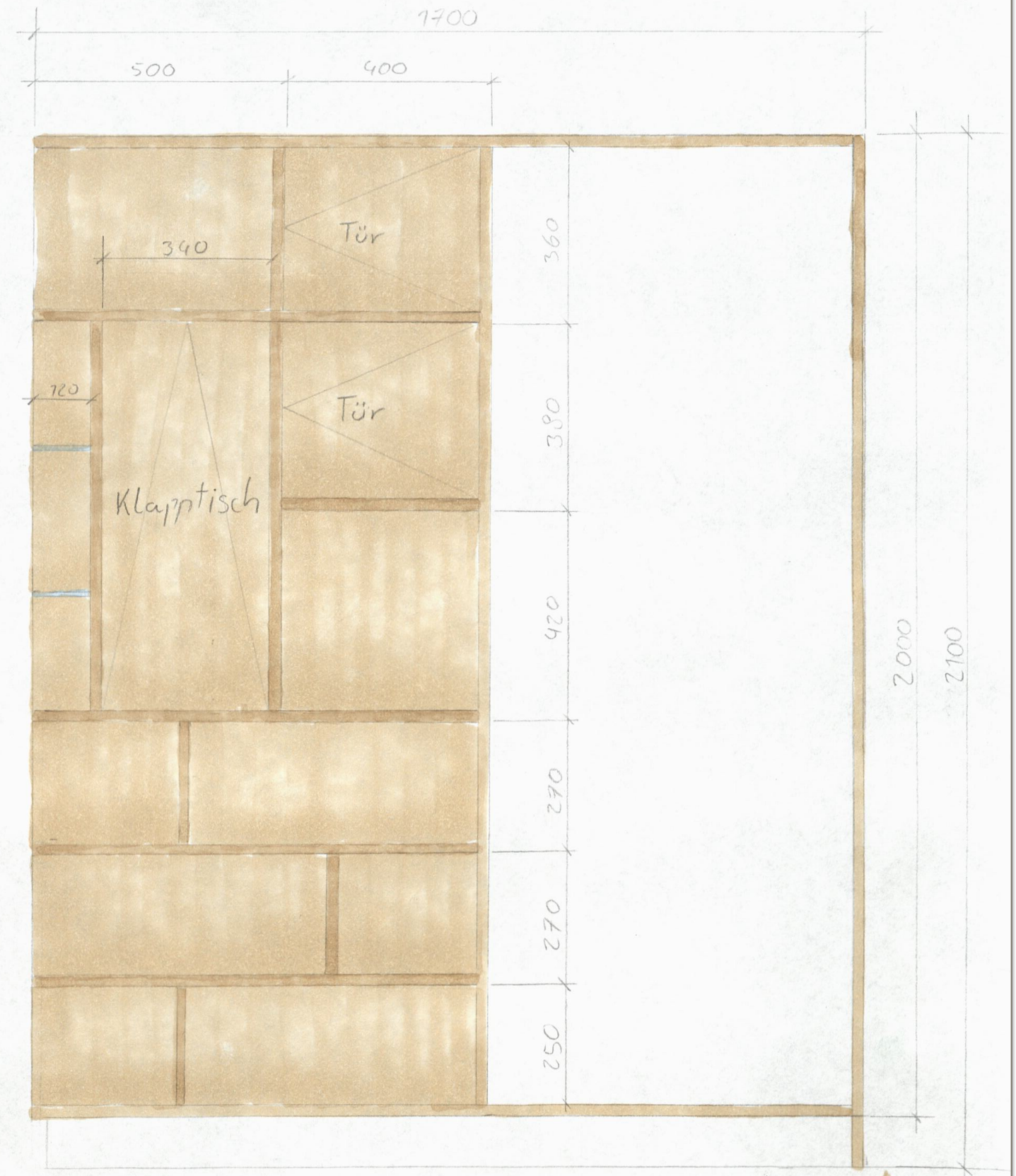
Außerdem besitzt der Schrank auf der Seite des Wohnzimmers weitere nützliche Funktionen. Durch einen versteckten Mechanismus lässt sich ein Klapptisch aus der hinteren Schrankwand ausklappen und man erhält so eine zusätzliche Ablage bzw. Arbeitsfläche vor seiner Couch. Zudem verfügt die Rückseite des Schranks über etliche, wenn auch schmale, Regalböden für Dekoration, Bücher oder weitere Accessoires.

Zuletzt ist noch die eingebaute Magnetwand an der schmalen Vorderseite zu erwähnen (siehe Perspektive Wohnzimmer auf der vorherigen Seite). Sie eignet sich ideal um Notizen, Termine oder einen Kalender anzuheften und fällt dem Bewohner auch regelmäßig ins Auge, da diese Platte direkt am Hauptgehweg durch das Tiny House liegt.

Schrank in System 32 konstruiert



Offenes Regal fest verleimt, 100 mm Tiefe



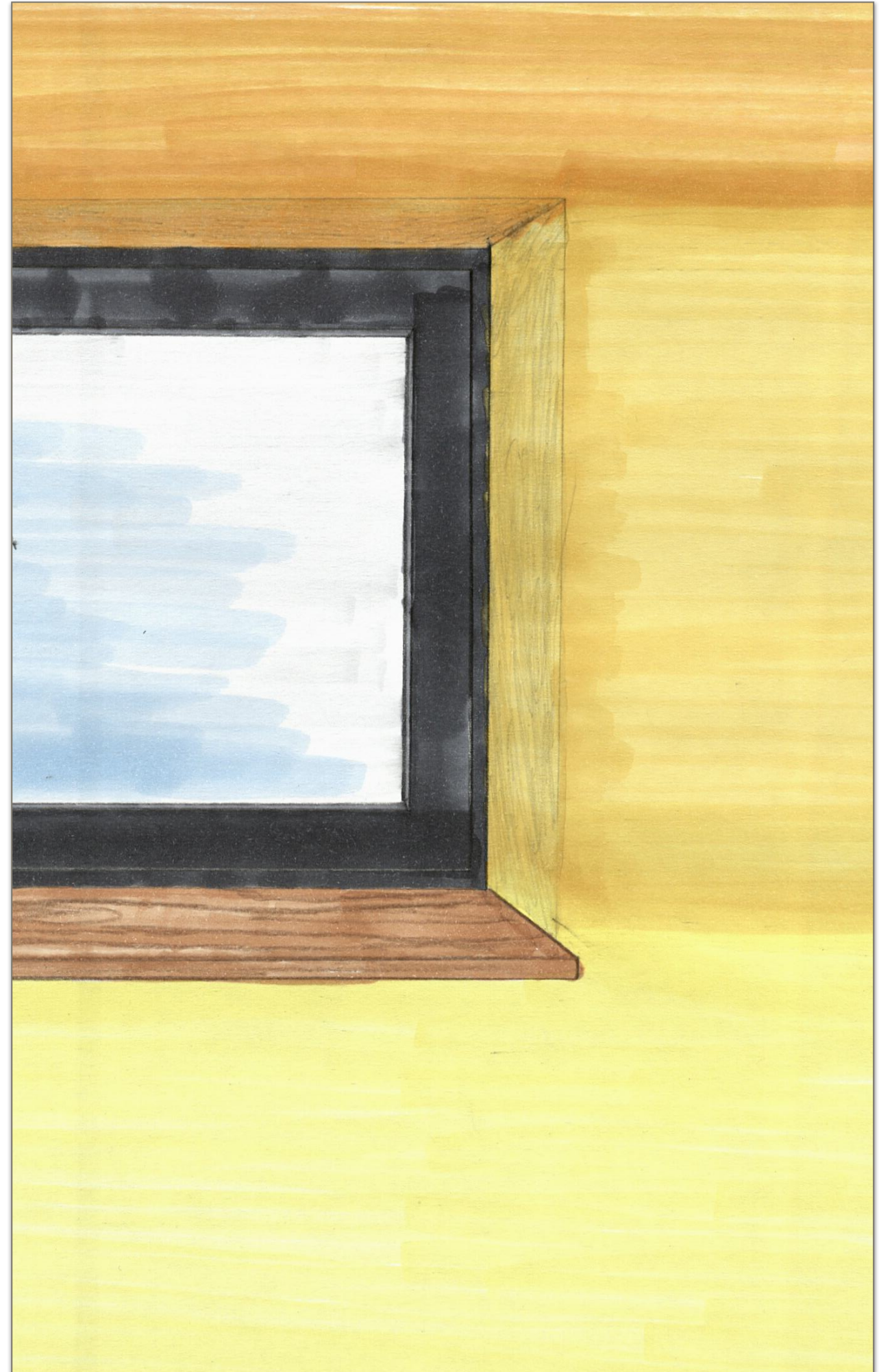
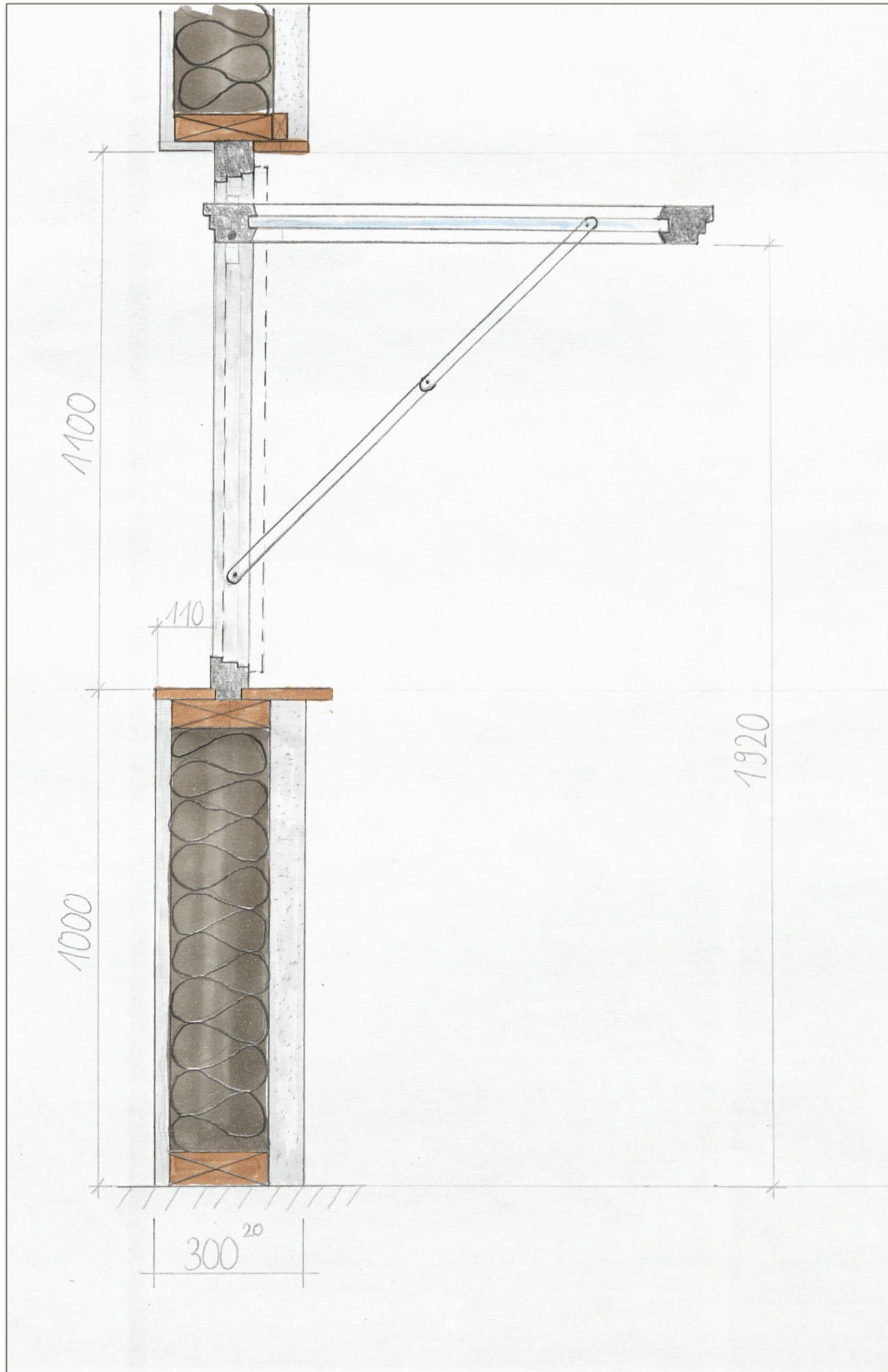
Detail Ladenfenster Küche



Neben dem großen Sitzfenster befindet sich in der Küche außerdem ein Fenster vor der Küchenzeile mit den Maßen 1,60 m Länge auf 1,10 m Höhe. Dieses Fenster lässt sich wie ein Ladenfenster nach außen um 90 Grad aufklappen und stellt so eine Verbindung zwischen der Küche und der angrenzenden Terrasse her. So entsteht eine Art Durchreiche, die sich ideal für Grillpartys oder andere gesellschaftliche Veranstaltungen eignet.

Während der Fensterflügel innen, wie bei den anderen Fenstern, in Holzoptik gestaltet ist, besteht er außen funktionell ausschließlich aus Kunststoff, um jeder Witterung standzuhalten. Die Höhe in geöffnetem Zustand wurde auf 1,92 m festgelegt, sodass sich ein Durchschnittsmensch (1,79 m) problemlos ohne Verletzungsgefahr in diesem Bereich bewegen kann.





Detail/Perspektive + Material Schlafzimmer



LED Lichtspots



Bett



Klick-Vinyl Parkett

Das letzte Modul in dem Tiny House bildet ein multifunktionaler Raum am südlichen Ende des Entwurfs. Der Schlaf- und Arbeitsraum ist durch eine höhenverstellbare Rampe vertikal in zwei Bereiche geteilt, wodurch aus 7,5 m² bis zu 11,25 m² Wohnraum werden. Allgemein ist die untere Hälfte, der Arbeitsbereich, mit einem Schreibtisch und Büroschränken ausgestattet, während sich auf der Rampe der Schlafbereich mit dem Bett befindet. Je nach Gebrauch lässt sich die Rampe durch einen einfachen Mechanismus (und per Knopfdruck) hoch- und herunterfahren. Dieses Zimmer dient auch als Rückzugsort und ist durch eine Tür vom restlichen Wohnbereich getrennt. Ein teils aufklappbares Eckfenster sorgt für Belüftung und natürlichen Lichteinfall.



Eckfenster



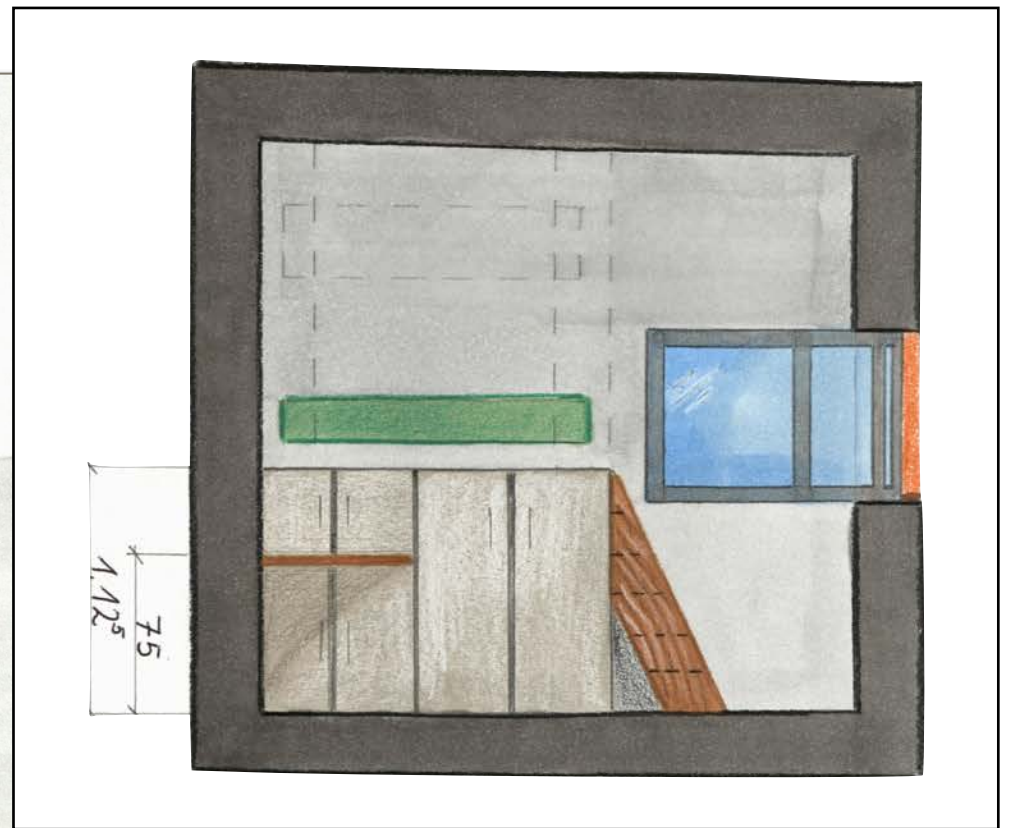
Büroschrank



Provisorisches Bild des Podests



Schreibtisch Büro





„Dein Zuhause ist der Ort, an dem du dich erholen und auftanken kannst. Sorge dafür, dass es ein Ort der Inspiration ist.“

- Jane Smith

Mit unserem Entwurf eines Tiny Houses haben wir ein Modell dafür geschaffen, wie der Wohnraum für Studenten in Zukunft aussehen könnte, ein Haus, dass in Zukunft ein Ort der Inspiration für junge Menschen sein kann.